

MANUAL DE INSTRUÇÕES

SRS EVO SEQUENCIADOR DE COMANDO REMOTO



DESCRIÇÃO

O **Sequenciador de Comando Remoto SR5 EVO** da JFA, com 6 saídas para acionamento do sistema de som, foi desenvolvido para ligar amplificadores e outros equipamentos sequencialmente, evitando o “surto” inicial gerado na alimentação quando todo o sistema de som é ligado simultaneamente.

Ele conta com um display de matriz de pontos, sendo capaz de exibir mensagens personalizadas e é capaz de monitorar o banco de baterias, exibindo o valor da tensão em tempo real.

Possui também proteções contra baixa tensão do banco de baterias e 3 modos de exibição para a saída de áudio do player.

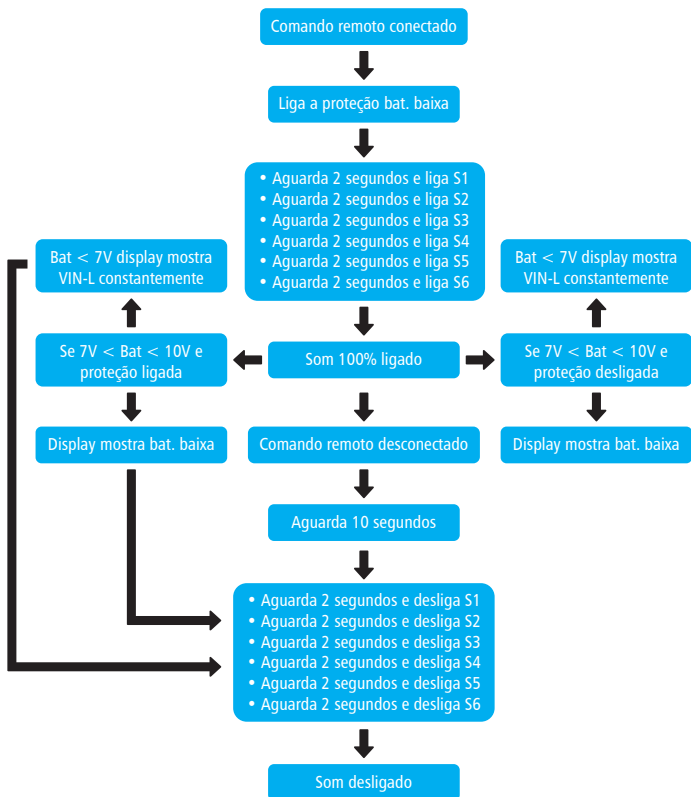
CARACTERÍSTICAS

O **Sequenciador de Comando Remoto SR5 EVO** da JFA tem como principal finalidade evitar o desgaste e queima de amplificadores, alto-falante, cornetas e tweeters ocasionados pelos “estalos” gerados no áudio quando o som é ligado e/ou desligado.

Também implementa ao sistema uma proteção contra baixa tensão do banco de baterias, desligando o sistema quando a tensão das baterias estiver baixa, menor que 10V.

Possui integrado um voltímetro que exibe a tensão da bateria em tempo real, permitindo o acompanhamento de sua carga.

FLUXOGRAMA DE FUNCIONAMENTO



FUNÇÕES



1. Volts: Seleciona a memória de tensão máxima e/ou mínima da bateria. Se pressionado por 6 segundos zera a memória;

2. Display: Seleciona o modo de visualização do display. Se pressionado por 6 segundos alterna o mostrador do bargraph (modo3); do modo ponto para modo barra;

Modo 1: Alternado (mostra alternadamente os 3 modos abaixo);

Modo 2: Voltímetro;

Modo 3: Bargraph;

Modo 4: Texto;

3. Ilumin: Seleciona a intensidade de luminosidade do display;

4. Prot: Habilita/desabilita a proteção de baixa tensão do banco de baterias;

5. Habilita/desabilita as saídas;

6. Indicadores do status da saída. Verde indica que as saídas estão ativadas e vermelho indica que estão desativadas.

7. Indicador de proteção de baixa tensão ativa. O led verde ligado indica que a proteção está ativa;

8. Indicador de ligado;

9. Ajuste da sensibilidade do Bargraph (não usar objetos metálicos para ajustar)

Obs: Ao realizar qualquer configuração aguardar 10 segundos antes de desligar o equipamento para que as configurações possam ser salvas na memória interna do equipamento.

INSERIR TEXTO PERSONALIZADO

O **Sequenciador de Comando Remoto SR5 EVO** da JFA é capaz de armazenar e exibir textos personalizados de até 40 caracteres em seu display, se destacando no projeto do som automotivo.



Para inserir um texto personalizado, seguir as instruções abaixo:

- Pressionar e manter pressionada a tecla (1) "**CONFIG**" até aparecer no display a mensagem "Programação de Texto";
- Pressionar a tecla (6) "**Delete**", para apagar o caractere do texto já inserido;
- Pressionar as teclas (4) "**UP**" e (5) "**Down**", para escolher o caractere a ser inserido;
- Pressionar a tecla (3) "**Right**" para mover o cursor para a direita;
- Pressionar a tecla (2) "**Left**" para mover o cursor para a esquerda;
- Para inserir espaço, pressione a tecla (3) "**Right**" duas vezes;

- Após inserir todo o texto, aperte a tecla (1) “**Config**” para armazená-lo e sair do modo de programação de texto.

Os caracteres disponíveis são os seguintes:

Aa Bb Cc Dd Ee Ff Gg Hh Ii Jj Kk Ll Mm Nn Oo Pp Qq Rr Ss Tt Uu Vv
Xx Zz Yy Ww 0 1 2 3 4 5 6 7 8 9 Ω) (/ • , = - _

INSTALAÇÃO

O Sequenciador de Comando Remoto SR5 EVO deve ser instalado em lugar de fácil acesso e visualização.



IMPORTANTE:

• A corrente máxima somada das saídas não deve ultrapassar 5 ampères sendo que esse valor deverá ser distribuído conforme a necessidade da instalação entre as 6 saídas, conforme os exemplos abaixo.

Exemplo de cálculo de consumo		
	Conectado à:	Consumo médio
Saída 01:	Entrada remoto do processador	0,2A
Saída 02:	Entrada remoto do amplificador 1	0,2A
Saída 03:	Entrada remoto do amplificador 2	0,2A
Saída 04:	Entrada remoto do amplificador 3	0,2A
Saída 05:	Ventilação: 3 ventoinhas de 0,5A cada (uma para cada amplificador)	$0,5A \times 3 = 1,5A$
Saída 06:	Iluminação-LED com 10W por metro- usa 3 metros	$30W/12V = 2,5A$
	Total:	4,8A

• Embora o SR5 Evolution possa funcionar com sua proteção “Bat Baixa” desativada, recomenda-se não operar nesta condição sob pena de desgaste, queima dos alto-falantes, cornetas, tweeters e amplificadores.

• Sempre que o “Player” é ligado, a proteção “Bat Baixa” é ativada. Para desativa-la, basta pressionar a tecla proteção “Prot”.

• Se os amplificadores forem desligados por bateria baixa o display ficará piscando mostrando “Bat Baixa Saídas Inativadas”.

CARACTERÍSTICAS TÉCNICAS

Consumo em Stand by	48mA (12,6V _{DC})
Consumo em operação	600mA (12,6V _{DC})
Alimentação	10,0 a 16,0V _{DC}
Entrada de comando remoto	12V / 10K
Saída de comando remoto	6 Saídas comutadas por relé (6 x 12V / 1A)
Dimensão	87,7mm x 144,4mm x 41,7mm
Peso	392,5g

CERTIFICADO DE GARANTIA

O prazo da garantia da JFA Eletrônicos é 3 (três) meses de garantia legal 9 (nove) meses de garantia concedida pela JFA Eletrônicos, totalizando 1 (um) ano de garantia. A garantia é contra defeitos de fabricação e a sua validade é iniciada a partir da data da Venda ao Consumidor FINAL. O consumidor deverá encaminhar o aparelho ao Departamento de Assistência Técnica, acompanhado do certificado de garantia, da etiqueta com o código de barras do produto e da sua Nota Fiscal, que deverá estar do lado de fora da embalagem. O envio da mercadoria e as despesas relacionadas ao seu frete são de inteira responsabilidade do consumidor.

De acordo com o Código de Defesa do Consumidor, a troca de produtos caracterizados com defeito de fabricação pode ser realizada em um prazo máximo de 7 (sete) dias. Para tanto, o consumidor deverá procurar o ponto de venda onde o produto foi adquirido. Após esse período, a JFA prestará serviços de assistência técnica, através da assistência autorizada mais próxima de sua residência.

A JFA Eletrônicos assume a responsabilidade de garantia contra defeitos de fabricação, no entanto, não são reparados:

1. Danos causados por fenômenos da natureza;
2. Mau uso ou uso em desacordo com o manual de instalação e utilização;
3. Danos causados por ligação em rede elétrica com tensão diferente da especificada ou flutuações excessivas;
4. Danos causados por queda ou qualquer outro tipo de acidente;
5. Produtos que apresentem sinais de violação do selo de garantia, ajustes ou modificações feitas por pessoas não autorizadas pela JFA Eletrônicos.

Em caso de dúvidas, entre em contato com nosso suporte técnico:
suporte@jfaeletronicos.com e suporte2@jfaeletronicos.com

(31) 2533-6100



Conheça todos os produtos da linha em nosso site.

www.jfaeletronicos.com



jfaeletronicos.com



[@jfasolar](https://www.instagram.com/jfasolar)



[jfatelecom.solar](https://www.facebook.com/jfatelecom.solar)